



## KÖRNYEZETVÉDELMI NYILATKOZAT

2023. évre vonatkoztatva

Hitelesítés éve: 2024

2021.01.01 – 2023.12.31-ig adatokkal

14. kiadás

**MATRO KFT.**

Pécs



**EMAS**

Hitelesített  
környezetvédelmi  
vezetési rendszer  
HU-000026

162 7

**Tartalomjegyzék**

Tartalomjegyzék.....	1
A MATRO KFT. vállalati adatai.....	2
Bevezetés, vállalati állásfoglalás.....	3
Cégünk filozófiája.....	4
A társaság tevékenységének bemutatása I.....	5
A társaság tevékenységének bemutatása II.....	6
A telephely bemutatása I.....	8
A telephely bemutatása II.....	9
A telephely bemutatása III.....	10
Környezeti és energiagazdálkodási politikánk.....	11
A Matro Kft. EMAS rendszerének ismertetése I.....	12
A Matro Kft. EMAS rendszerének ismertetése II.....	13
A társaság szervezeti felépítése.....	14
Jelentős környezeti tényezők I.....	15
Jelentős környezeti tényezők II.....	16
Jelentős környezeti tényezők III.....	17
Jelentős környezeti tényezők IV.....	18
Jelentős környezeti tényezők V.....	19
Jelentős környezeti tényezők VI.....	20
Egyéb környezeti tényezők I.....	21
Egyéb környezeti tényezők II.....	22
Egyéb környezeti tényezők III.....	23
Egyéb környezeti tényezők IV.....	24
Egyéb környezeti tényezők V.....	25
Környezetvédelemmel kapcsolatos jogi előírások betartása.....	26
Kommunikáció és képzés.....	27
Lezárás.....	28
I. melléklet – Környezeti mutatószámok.....	29
II. Melléklet – a MATRO Kft. tevékenységére vonatkozó érvényes környezetvédelmi jogszabály lista (kiadás napján).....	30
III. Melléklet – Szójegyzék.....	31



## A MATRO KFT. vállalati adatai

---

Cég neve: "MATRO" Gép, Szerszám, Elektro Korlátolt Felelősségű Társaság

Cég rövidített neve: "MATRO" KFT.

Telephely címe: 7631 Pécs, Nagyárpádi út 7/a

Adószám: 10682825-2-02

Környezetvédelmi Ügyfél jel (KÜJ szám): 100341625

Környezetvédelmi Területi Jel (KTJ szám): 101310533

Létszám: 253 fő

Alapítás éve: 1984 – MATRO Gmk

Terület: 14650 m<sup>2</sup>

Beépített terület: 4340 m<sup>2</sup>

EMAS tevékenységi területe: fémmegmunkálás (7631 Pécs, Nagyárpádi út 7/a)

TEÁOR szám: 25.62

Felelős vezetők: Kleisz Zoltán; Kiss Szabolcs

Környezetvédelmi vezető: Marosi Ákos

Telefon: +36 (72) 548-110

Weblap: [www.matro.hu](http://www.matro.hu)

E-mail: [info@matro.hu](mailto:info@matro.hu)

EMAS nyilvántartásba vétel dátuma: 2012. március 26.

Regisztrációs szám: HU – 000026

Hitelesítő szervezet: ÉMI-TÜV SÜD Minőségügyi és Biztonságtechnikai Kft.

Hitelesítő szervezet akkreditációs száma: HU-V0001/2022

Vezető hitelesítő: Békés Tamás



## Bevezetés, vállalati állásfoglalás

---

Tisztelt Partnerünk!

Először is szeretnénk megköszönni, hogy érdeklődik cégünkéről és környezeti teljesítményünkről. Napjainkban egyre fontosabb a környezet védelme, amelyet társaságunk is kiemelten fontosnak tart.

Ebben a környezetvédelmi nyilatkozatban megismerhetik cégünket, és azokat az információkat, melyek bemutatják társaságunk környezettel kapcsolatos politikáját, a folyamatos fejlődést szolgáló céljainkat. A nyilatkozat ugyancsak tartalmazza környezeti teljesítményünk mutatószámait.



# EMAS

**Hitelesített  
környezetvédelmi  
vezetési rendszer**  
HU-000026

Társaságunk környezeti elkötelezettségét bizonyítja, hogy már több mint 15 éve bevezettük az ISO 14001 szabvány szerinti környezetközpontú irányítási rendszert, melyet az azóta eltelt időszakban folyamatosan fejlesztettünk.

Ennek a fejlődési folyamatnak nagy lépése az, hogy cégünk bevezette, és 2012 márciusában hitelesítette az EMAS környezetvédelmi vezetési és hitelesítési rendszerét, amely által még tovább tudjuk javítani környezeti teljesítményünket és növelni tudjuk környezettudatosságunkat. Hitelesített EMAS rendszerünk meglétét a 2012-ben kiállított, majd 2015-ben 2018-ban 2021-ben és 2024-ben megújított, HU-000026 számmal nyilvántartásba vett okirat igazolja.

Környezetvédelmi nyilatkozatunkat a társaság folyamataiban bekövetkező olyan jelentősebb változások esetén módosítjuk és tesszük újra közzé, amelyek érintik környezeti teljesítményünket, céljainkat vagy környezeti tényezőinket. Ezen felül évente a vezetőségi átvizsgálás alkalmával átvizsgáljuk, és szükség esetén módosítjuk azt.

Az EMAS rendszer központi felügyelete Marosi Ákos környezetvédelmi vezető feladata.

## Cégünk filozófiája

---

### Ügyfél orientáció

Vevőink követelményei határozzák meg termékeink minőségét. A minőség nem osztható. Tartalmazza a szállítási pontosságot, a versenyképes árat, a műszaki tartalmat és a hozzá tartozó szolgáltatásokat. Célunk a magas vevői elégedettség elérése és fenntartása. Magas szintű környezetvédelmi támogatással.

### Dolgozóink bevonása

Dolgozóink minden szinten fontosak cégünk számára. Bevonásuk a döntések hozatalába lehetővé teszi képességük kihasználását. A továbbképzések nem csupán a dolgozói elégedettséget javítják, hanem megtartják és jobbitják cégünk hatékony működését. A munkavállalóinktól megköveteljük a környezettudatos magatartást.

### Folyamatos jobbitás

Termelési és logisztikai folyamatainkat rendszeresen felülvizsgáljuk, és jobbitási lehetőségeket keresünk. Ez a tevékenység képezi a „zero defect stratégia” alapját és segíti költségeinket csökkenteni.

A BIZOTTSÁG (EU) 2022/2110 végrehajtási határozata szerinti, az ipari kibocsátásokról szóló 2010/75/EU európai parlamenti és tanácsi irányelv szerinti elérhető legjobb technikákkal (BAT) kapcsolatos következtetéseknek a vasfémfeldolgozó iparra vonatkozó meghatározásainak megvalósítására való törekvés. Ennek szellemében több innovációt és fejlesztést vezetünk meg a fémmegmunkálási tevékenységeinket támogatva.

### Környezetünk megóvása

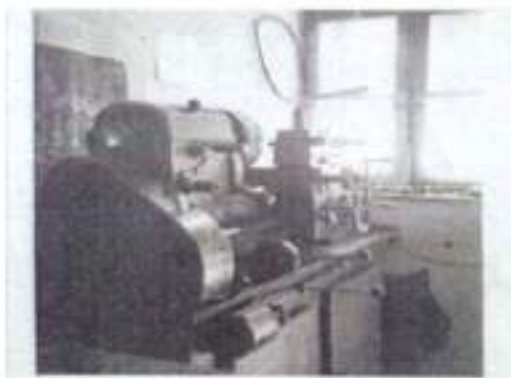
Cégünk célja, hogy megóvja a bennünket körülvevő környezetet, és folyamatosan fejlessze környezeti teljesítményét. Ennek érdekében folyamatosan kutatjuk az új és jobb – az elérhető legjobb – technológiát, amely csökkenti a termelési folyamatunk környezeti terhelését, valamint lehetőségeinkhez mérten igyekszünk olyan alap- és segédanyagokat választani folyamatainkhoz, amelyek kisebb mértékben terhelik, szennyeznek a környezetet, mint a korábban használtak.





## A társaság tevékenységének bemutatása I.

A cég alapítója, Kleisz József úr, házának pincéjében már a hatvanas évek végén végzett forgácsoló tevékenységet. A kis géppark hagyományos eszterga és más forgácsoló gépekből állt. Ezekből az alapokból alakult meg 1984-ben a MATRO Gmk, amely 1991-ben alakult át MATRO Kft.-vé. A társaság jelenleg fia Kleisz Zoltán tulajdonában lévő önálló társaság.



A MATRO Kft. az elmúlt 33 év folyamán magas szintű technológiával és jelentős automatizáltsági szinttel rendelkező TIER2 szintű beszállítóvá fejlődött.

1995 óta gyárt cégünk haszonjárművek fékrendszeréhez alkatrészeket.

1997 óta az alaptevékenység kiegészült a váltólapkás forgácsoló szerszámok gyártásával.

2004. évben a CNC esztergagépekhez használatos álló és meghajtott kivitelű szerszámbefogók, valamint gépalkatrészek gyártását kezdtük meg.

2010. évtől személygépjárművekbe épülő termékeket is gyártunk.

2013. évtől diesel üzemű személygépjármű motorba épülő termékek gyártását kezdtük meg.

2017 óta vonóhorog alkatrészek gyártása folyik.

2021 óta személygépjármű klíma rendszerekhez is gyártunk alkatrészeket.

Cégünk működése jelen (EMAS hitelesített) telephelyünkön 2003 óta folyik. 2021 óta egy második telephelyen is (nem EMAS hitelesített) gyártó tevékenységet végzünk. Ma már ~12000 nm-en végezzük gyártási tevékenységünket.



MATRO KFT. - KÖRNYEZETVÉDELMI NYILATKOZAT



## A társaság tevékenységének bemutatása II.

### Főbb termékek, gépek, berendezések:

Cégünk fő tevékenysége forgácsolással előállított alkatrészek gyártása. Termékeinket főként a járműiparban és gépiparban aktív vevőink számára szállítjuk.

Járműipari termékeket két területre, haszongépjárművek és személygépjárművek számára készítünk.

A haszonjármű szektorban túlnyomórészt a járművek fékrendszerébe épülő alkatrészeket, míg a személygépjármű szektorban főleg a motorvezérlő rendszerhez, klíma rendszerekhez és vonóhorgokhoz kötődő alkatrészeket gyártunk.

A sorozatgyártás során gyártott termékeink jelentős részét TIER 1 szintű járműipari vevőink részére szállítjuk.

Ezen kívül a pneumatika és egyéb területeken tevékenységet végző vevőinket látjuk el a legmagasabb műszaki igényeket kielégítő alkatrészekkel.

Legnagyobb gépjárműipari vevőink haszongépjármű területen a Knorr-Bremse Fékrendszerek Kft., személygépjármű piacon pedig a Denso Gyártó Magyarország Kft., az ACPS Automotive Kft. és a Hanon Systems Kft.



Az alkatrészek többségében esztergálással és köszörüléssel előállított termékek, de más technológia is alkalmazásra kerül üzemünkben. Az alkalmazott technológiák mind CNC berendezéseken való gyártást jelentenek. Alapanyagukat tekintve minden nemű fém alkatrészek gyártása történik (alumínium, acél és egyéb fém alapanyagok).

A folyamatos és következetes műszaki fejlesztések, a modern technológiák alkalmazása biztosítja a termelés magas műszaki színvonalát és gazdaságosságát. Sokrétű gépparkunk maximális hatékonyságot és rendkívüli gyártási rugalmasságot biztosít. Aktuális gépparkunk több mint 70 CNC vezérlésű, és számos egyéb gépből áll.

A 2015. évben a gyártási hatékonyság javítása érdekében került üzembe helyezésre az első robotunk egy FANUC LR-Mate 200iD/7L típusú robotkar. A 2018-as évben indult LEAN szemlélet elterjesztése mellett műszaki fórum elnevezéssel munkacsoportot alakítottunk ki az Ipar 4.0 jegyében. A



műszaki fórum első nagy beruházás igényű projektje egy újabb FANUC robot beépítésével készülő sorjázó állomás létrehozása. Megépítését és tesztelését 2018-as év végén kezdtük meg, 2019-első felétől már aktív részét képezi a termelési láncnak. Új robotizált gépek használata elterjedőben van a cégünknel, jelenleg már 4 db Citizen (K16 ill. L20) esztergán és 3 db Index MS16-os hatorsós esztergán is rendelkezünk robotkarral melyek mérőgéppel kombináltak.



Továbbá céljaink közé tartozik további új és modern megmunkáló gépek beszerzése, amelyek jelentősen növelik cégünk hatékonyságát és csökkentik a gépparkunk átlagos életkorát. Az újonnan beszerzett gépek nagy hatékonyságuk és termelékenységük által hatékonyan képesek csökkenteni a környezeti tényezők negatív hatásait.

2022-es évben újonnan üzembe helyezett gépeink:

- 2 db Citizen L20
- 4 db Miyano BNA 42 GTY
- 1 db Miyano BNE 51
- 1 db Miyano BNE 65



2023-as évben újonnan üzembe helyezett gépeink:

- 3 db Miyano BNA 42 GTY
- 2 db Citizen K16E
- 1 db Miyano BNE 65





## A telephely bemutatása I.

Cégünk telephelye Pécsen, a Nagypáti út 7/a címen található, a városközponttól délre, attól mindössze 2 km távolságra. (képek forrása: google maps)



A csarnok északi részében a szerszám-, déli részében pedig az alkatrészgyártást végezzük. Déli irányban megépült raktárcsarnokunk 2020-ban lett átadva. Bővítésről részletesebben a <http://matro.hu/beruhazasok-2020/> oldalon lehet tájékozódni.

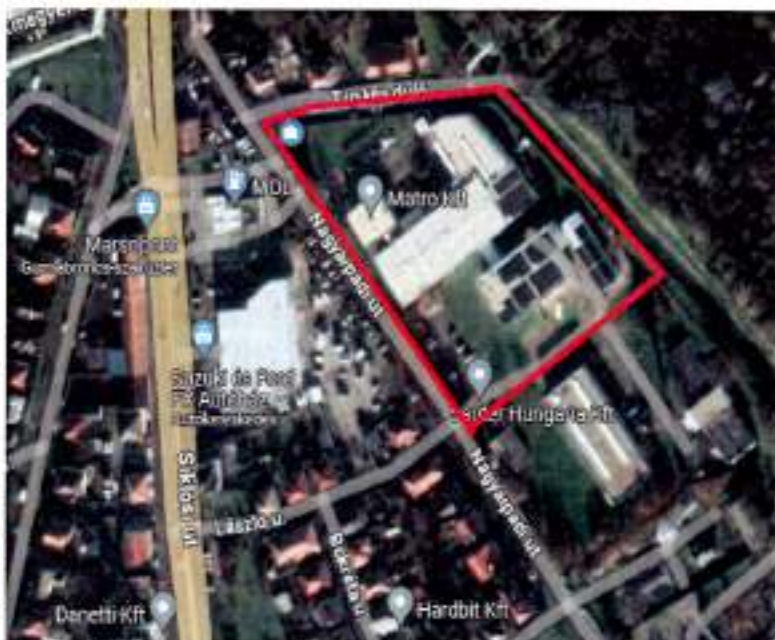
Az irodai és szociális létesítményeket a csarnoktól különálló épületrészlegben helyeztük el.

Az üzemépülettől északra gépkocsi parkolót helyeztük el, a telephely köré 2 m magas tömör kerítést is építettünk, mely az esztétikai szempontok mellett zajvédő falként is funkcionál.

Nyugati szomszédunk egy autókereskedés és egy benzinkút.

Északi és délnyugati irányban kertváros jellegű lakóterület található, korábbi délkeleti telekszomszédunk a Sauter Hungária Kft. volt, akik a 2016-os évben felújították a korábban a területen lévő parkettaüzem csarnokát, amelyet a 2021-es felszámolásukat követően cégünk vásárolt meg. Tőlünk keletre a Pécsi Erőmű zagytározója terül el. A terület rekultivációja a 2014. év végén befejeződött.

Érdektelt feleinkre, így szomszédainkra is kiemelten figyelünk, viszonyunk mindegyikükkel rendezett.



## A telephely bemutatása II.

Nagy jelentőséget tulajdonítunk a minket körülvevő zöld környezetnek, ezért telephelyünkön az épületek köré változatos növényzetet telepítettünk, amit folyamatosan gondozunk.





## A telephely bemutatása III.

A hulladékok kezelésének és tárolásának egyértelmű azonosíthatósága érdekében térképet készítettünk a hulladéktárolóinkról, amelyet a társaság EMAS hirdetőtábláján helyeztünk el, valamint elektronikus úton elküldünk beszállítóink részére is, így minden olyan személy, aki a társaság területén munkát végez, pontosan informálva van arról, hogy milyen hulladékot hogyan és hol kell gyűjteni. A 2019. év végén a partnereinknek kiküldött Matro Beszállítói Kézikönyve is számos környezetvédelemmel kapcsolatos iránymutatást tartalmaz, amelyeket a partnereinktől meg is követelünk. Ezzel is óvjuk cégünk és telephelyünk környezetét, valamint közvetetten a partnereink környezeti szemléletét is próbáljuk fejleszteni.

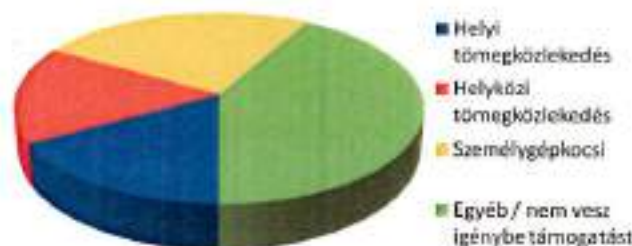
### Dolgozóink munkába járása

Kerékpárral munkába járó dolgozóink számára fedett, tíz férőhelyes, függesztett kerékpártárolót alakítottunk ki, ezzel is támogatva munkavállalóink környezetbarát közlekedését.



Az Európai Fenntarthatósági Héten (2019. május 30. - június 5.), a Baranyai Virtuális Erőmű Program keretében cégünk részt vett a Zéró Emissziós Napok programban. A program célja a környezetbarát közlekedési módok népszerűsítése volt. Egy online regisztrációs felületen minden résztvevő pontosan nyomon tudta követni mérőszámokon alapuló saját környezettudatos közlekedését. A Program során a résztvevők 0.335 tonna CO<sub>2</sub> megtakarítást értek el.

A MATRO Kft. munkavállalóinak közlekedési módja az igénybe vett támogatások alapján:



### KÖRNYEZETI és ENERGIAGAZDÁLKODÁSI POLITIKA

Cégünk fémmegmunkálási tevékenységével, folyamatos kapacitás bővülésével jelentősen képes befolyásolni környezetünk értékeit és erőforrásait. Ennek tudatában döntött úgy a vállalat vezetése, hogy elkötelezi magát a korábban már bevezetett ISO 14001 rendszeren túl az EMAS hitelesített környezetvédelmi vezetési rendszer folyamatos fenntartása és fejlesztése mellett. Továbbá elhatároztuk, hogy a jelentős energiafelhasználásunk teljesítmény javulása érdekében az ISO 50001 bevezetését tűzzük ki célul, amellyel a környezeti tényezők további javulása mellett, kimondottan az energiagazdálkodásra is helyezzünk hangsúlyt.

Az EMAS rendszer hatékony vezetésére az ügyvezető környezetvédelmi vezetőt jelöl ki és az energiagazdálkodási rendszer céljainak megvalósításáért az energiagazdálkodási csoport vezetésével a pénzügyi vezetőt bizza meg. Az energiahatékonyságra törekvés és a környezetszennyezés megelőzése érdekében a környezet-energia menedzsment rendszerek folyamatos fejlesztő jellege és a felső vezetés elkötelezettsége megköveteli a folyamatos fejlesztések végrehajtását, valamint a környezeti és energiagazdálkodási teljesítmény folyamatos mérését, nyomon követését és ezen paraméterek javításának szervezet szintű elvégzését. A cégvezetés továbbá kijelenti, hogy:

- Kötelezi magát e politika és a társaságra vonatkozó jogi követelmények és az egyéb követelmények betartására, a környezeti és energia gazdálkodási tényezők vonatkozásában.
- A környezetirányítási rendszer alapdokumentuma a vállalat EMAS kézikönyve, mely csatlakozó dokumentumainak segítségével integráltan az ISO 50001 és az EMAS Hitelesített környezetvédelmi vezetési rendszerének megfelelően minden tevékenységet és hatáskör-felelősség meghatározást tartalmaz, amely a környezettel, a társaság tevékenységéből eredő környezeti hatásokkal és energiahasznosításokkal összefüggésbe hozható.
- A kézikönyv és a hozzá kapcsolódó utasítások ismerete és betartása a Matro Kft. valamennyi foglalkoztatottja számára kötelező érvényű, és valamennyi munkatárs a társaság környezeti és energiagazdálkodási politikájának megfelelő képzésben részesül.

A már több mint 25 éve családi vállalkozásként indult vállalatunk az elmúlt években dinamikus növekedési pályára állt, minek következményeképpen sikerült átadnunk új magas raktárunkat és egy teljesen új telephelyen is megkezdhetjük tevékenységünket 2021-ben. A fejlesztések, a bővülés és a termelés növekedése miatt, fajlagos értékben törekszünk visszaszorítani tevékenységeink negatív környezeti hatásait és az ehhez szükséges energiafelhasználást. Környezeti tényezők és hatások elemzése által, valamint az energia-alapállapot felvételét követően jelentős energiahasznosításokat állapítunk meg. A jelentősnek vélt környezeti hatásokra és energiahasznosításokra döntő többséggel célokat fogalmazunk meg, és a célok elérése érdekében programokat hozunk létre. Céljaink a villamos energia, a vízfelhasználás, az alapanyag-gazdálkodás optimalizálása mellett, többek között az irányítási rendszereink folyamatos felülvizsgálata és megújítása. A cégvezetés biztosítja mindazon erőforrásokat, melyek a környezeti és energiagazdálkodási politikában meghatározott célok megvalósításához, a környezetközpontú és energiagazdálkodási célú programok végrehajtásához, a munkatársak képzéséhez, illetve az integrált rendszer működtetéséhez szükségesek.

További célunk, hogy tevékenységünkkel biztosítsuk vevőink, tulajdonosaink, munkatársaink maximális megelégedettségét és az érdekelt felekkel a kapcsolattartás lehető legmagasabb szintjét.

Pécs, 2020. október 13.

s.k.

Verzió: 4.

Kleisz Zoltán - Ügyvezető igazgató



## A Matro Kft. EMAS rendszerének ismertetése I.

Az EMAS rendszernek való megfelelő működés érdekében, társaságunk környezetközpontú irányítási rendszert vezetett be és működtet az Európai Parlament és a Tanács 1221/2009/EK rendelete, a Bizottság (EU) 2017/1505 rendelete, valamint Bizottság (EU) 2018/2026 rendelete szerint.



Az EMAS dokumentációs rendszere a következő felépítést követi:



### Környezeti politika

A Környezeti és energiagazdálkodási politika tartalmazza a környezeti teljesítményünk folyamatos javítása iránti elkötelezettséget, és egyben az EMAS rendszer egyik alapküldetése.

### Környezeti kézikönyv

A kézikönyv tartalmazza az EMAS rendszer – ezen belül az egyes folyamatok – leírását.

### Eljárási utasítások

A fő rendszerfolyamatokat eljárási utasításokban dokumentáltuk, amelyekben részletesen le vannak írva az adott folyamat végrehajtásának egyes lépései, valamint az ennek végrehajtásával kapcsolatos felelősségi és hatáskörök.

### Munkautasítások

Ahol az eljárásban szereplő egyes lépések részletezése szükséges, munkautasítást készítettünk, ahol a részfolyamatokat részletesebben szabályozzuk.

### Űrlapok, feljegyzések

A folyamatok működéseinek igazolására szolgáló feljegyzések dokumentálására űrlapokat alkalmazunk, ezeken vannak rögzítve a rendszer működésének bizonyítékai. A tevékenységeinkkel, termékeinkkel és szolgáltatásainkkal összefüggő környezeti tényezők értékelését rendszeresen – legalább évente – átvizsgáljuk. Ennek során egyaránt értékeljük a közvetett, a közvetlen és a potenciális vészhelyzetek során előforduló tényezőket.

## A Matro Kft. EMAS rendszerének ismertetése II.

### A Környezetközpontú irányítási rendszer működése:

Az egyes tényezők jelentőségét az FMEA elemzéshez hasonlóan 3 szempont alapján értékeljük, melyek a következők: a tényező által okozott környezeti hatás súlyossága; a bekövetkezés valószínűsége; és az észlelhetőség. Az egyes szempontok 1 és 5 pont közötti értékeket kaphatnak, melyek szorzatának összegei közül a mindenkor legmagasabb 4-5 tényező minden esetben jelentősnek számít.

A jelentős környezeti tényezőinkkel kapcsolatos környezeti teljesítményünk fejlesztésére konkrét mérhető célokat tűzünk ki, amelyek elérése érdekében környezetirányítási programokat készítünk, melyek teljesülését folyamatosan nyomon követjük.

Minden egyes környezeti tényezőt folyamatosan figyelemmel kísérünk, hatásukat ahol lehet, mérjük, amelyek alapján pontosan megítélhető a társaságunk környezeti teljesítménye. Kiemelt figyelmet fordítunk a társaságra vonatkozó környezetvédelmi jogszabályok nyilvántartásának naprakészen tartására.

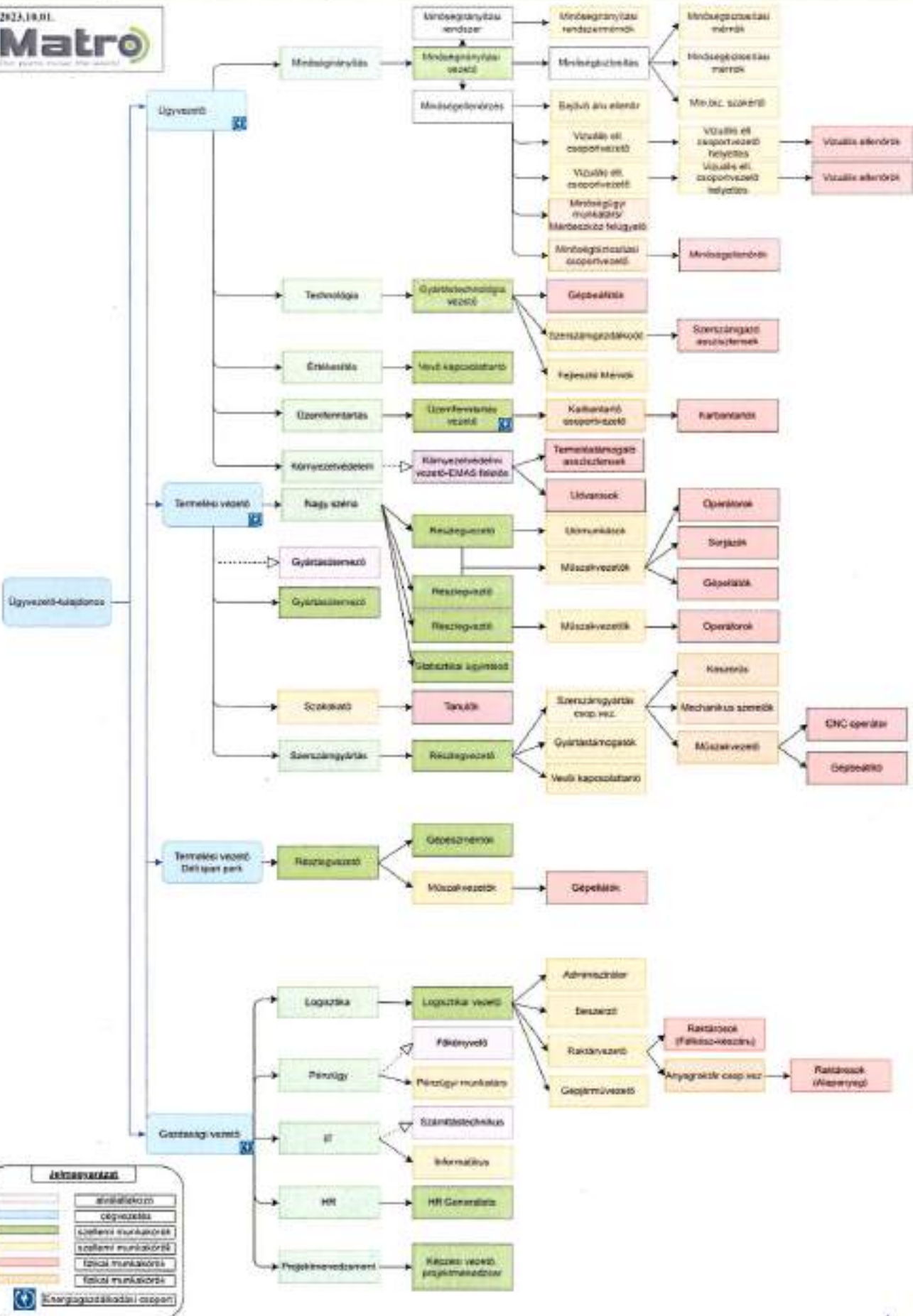
A rendszer megfelelőségét folyamatos kontroll alatt tartjuk, és szükség esetén módosításokat hajtunk végre annak érdekében, hogy mindvégig megfeleljünk a jogi követelményeknek, az érdekelt felek elvárásainak, valamint saját célkitűzéseinknek is.

A fenntarthatóság érdekében a gyártás során kiemelten kezeljük az életciklus elméleti megfontolásokat (LCA – Life Cycle Analysis).





# A társaság szervezeti felépítése



# Jelentős környezeti tényezők I.

## 1. Villamosenergia -felhasználás

Fémmegmunkálási tevékenységünk jelentős villamosenergia- felhasználással jár, így jelentős környezeti tényezőnek minősül. A felhasznált energiamennyiség csökkentése gazdasági és környezetvédelmi cél, ezért külön célkitűzések és környezetvédelmi programok kapcsolódnak hozzá.

<b>Tevékenység:</b>	Fémmegmunkálás
<b>Hatás:</b>	Természeti erőforrások csökkentése
<b>Cél:</b>	A fajlagos villamosenergia csökkentése min. 5%-al az előző évi bázisadathoz képest
<b>Kapcsolódó környezetközpontú programok:</b>	<ul style="list-style-type: none"> <li>- Ciklusidő csökkentés</li> <li>- Selejt-csökkentés</li> <li>- Energia-hatékony gépek beszerzése</li> <li>- Világítás korszerűsítés</li> <li>- A géppark folyamatos korszerűsítése, energia-hatékonyság növelése</li> <li>- Sűrített levegős rendszer szivárgásvizsgálata, szivárgások megszüntetése</li> </ul>

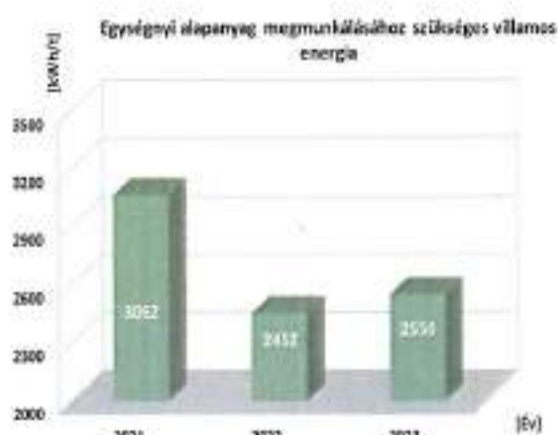
A kapcsolódó környezetközpontú programoknak és az újonnan termelésbe kerülő nagy termelékenységű, hatékonyan üzemelő gépeinknek köszönhetően a fajlagos villamos energia felhasználást viszonylag szinten tudtuk tartani. A 2023. évben az egységnyi alapanyag megmunkáláshoz szükséges villamos energia felhasználásunkat meghatározta a rekord mennyiségű alapanyag felhasználás, legyártott termékek és a szintén legmagasabb forgács mennyiség.



A vállalat folyamatos bővülése a géppark növekedését vonja maga után amely több villamosenergia-felhasználást igényelt, mint korábbi években.

A villamos energiát a Hungaro Energy Kft. szolgáltatótól vételezzük, melynek egy jelentős részét a Veolia Zrt. Pécsi hőerőműve állítja elő, egyben ez azt is jelenti, hogy megújuló forrásból származó, azaz zöld-energiát használunk fel. A 2023-as év közepén a tetőfelületeinkre telepített napelemes rendszer is elkezdte a működését ezzel növelve a megújuló energia felhasználásunkat. A teljes villamos energia felhasználásunk 11,94%-a így már saját magunk által megtermelt energia.

A felhasznált mennyiség legnagyobb részét a gépek üzemeltetésére, majd a kompresszorok működtetésére fordítjuk, amely az egyes gépek működéséhez, és az alkatrészek tisztításához használt sűrített levegőt állítja elő. Ezt követik az IT eszközök és a különböző világítások vill. energia felhasználásai.





## Jelentős környezeti tényezők II.

### 2. Vízfelhasználás

Mind a szociális tevékenységek elvégzéséhez, mind pedig az egyes gyártó berendezések hűtő-kenő emulziójának bekeveréséhez szükséges vizet a városi csatornahálózatról kapjuk, a Tettye Forrásház Zrt. szolgáltatón keresztül. Alapesetben az emelkedő munkavállalói létszám és a termelés bővülése a kommunális vízfelhasználás mennyiségének növekedését idézi elő.

<b>Tevékenység:</b>	Általános működés
<b>Hatás:</b>	Természeti erőforrások csökkentése
<b>Cél:</b>	A fajlagos vízfelhasználás csökkentése 5%-al az előző évi bázisadathoz képest
<b>Kapcsolódó környezetközpontú programok:</b>	<ul style="list-style-type: none"> <li>-Víztakarékos csapbetétek és zuhanyfejek alkalmazása</li> <li>-Víz nélküli piszoárok beszerelése</li> <li>-Dolgozók környezeti tudatformálása</li> <li>-Gépek hűtő kenő emulzió feltöltésének optimalizálása</li> <li>-Emulzió visszaforgatása, megfelelő kezelés után</li> <li>-Biológiai alkatrészmosó berendezés használata</li> <li>-Vizes bázisú alkatrész mosó rendszer alkalmazása, emulzió visszaforgatás fejlesztése</li> </ul>

A kommunális vízfelhasználás csökkentése érdekében 2015 év során az összes mosdó- és öltözőhelyiségbe víztakarékos csapbetéteket és zuhanyfejeket szereltünk be, illetve beszereztünk 5 db víz- és vegyszer felhasználás nélküli Urimat Ecoline piszoárt.

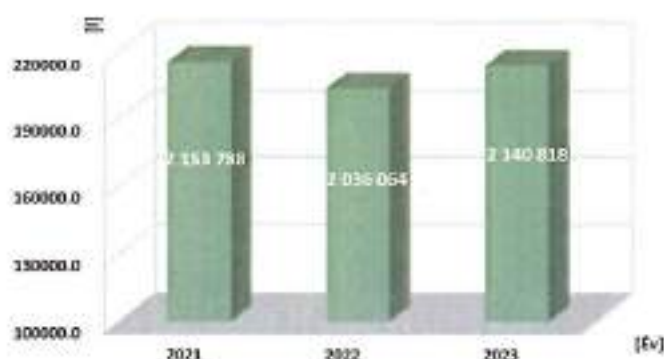
Dolgozóink vízfelhasználással kapcsolatos tudatformálásának elősegítésére az éves környezetirányítási oktatási anyagba a környezettudatosság fontosságára felhívó fejezetet építettünk be.



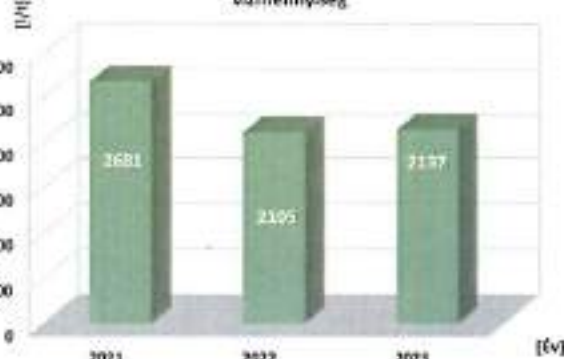
A 2016-os év során elkezdtek az együttműködést a LubService Kft.-vel akik független fluid-menedzsment tanácsadóként segítik a cég belső kenőanyaggal kapcsolatos folyamatainak fejlesztését. A közösen tervezett emulzió visszaforgató rendszer a vízfelhasználásunk, emulziófelhasználásunk és a veszélyes hulladék keletkezésének csökkenését eredményezte. A vízfelhasználás csökkentésére továbbá víz felhasználást nélkülöző alkatrészmosó berendezést alkalmazunk a 2017. évtől.

A vállalat bővülése okán a 2023-as évben számos intézkedésünk ellenére, az elmúlt évhez képest az összes vízfelhasználásunkat, valamint a fajlagos mutatókat sem tudtuk csökkenteni. A vízfelhasználási mutató nagyobb mértékben függ a munkavállalói létszámtól, mint a különböző gyártáshoz vagy gyártással összefüggő vízmennyiség elfogyasztásától, és jellemzően a 2023-as év során volt a legmagasabb a létszám.

Összes vízfelhasználás



Egységnyi alapanyag megmunkálásához szükséges vízmennyiség





## Jelentős környezeti tényezők III.

### 3. Alapanyag felhasználás

A környezeti tényezők értékelése alapján az alapanyag felhasználás a felhasznált mennyiség nagysága miatt jelentős tényezőnek minősül. A selejt arány folyamatos csökkentése gazdasági és környezeti szempontból egyaránt kiemelten fontos. Az alapanyag felhasználás nagymértékben függ a gyártott termékek típusától. Az elmúlt évekre jellemző növekedés a 2023. évben is folytatódott, rekord mennyiséget szereztünk be és munkáltunk meg. Az üzemméretünk bővülésével / átalakulásával jelenlegi telephelyünkön ismét közel járunk gyártókapacitásunk maximumához.

<b>Tevékenység</b>	Fémmegmunkálás
<b>Hatás</b>	Természeti erőforrások csökkentése
<b>Cél:</b>	-
<b>Kapcsolódó környezetközpontú programok:</b>	- Alapanyag méretek optimalizálása - Szálanyag végek feldolgozása - Selejt csökkentés

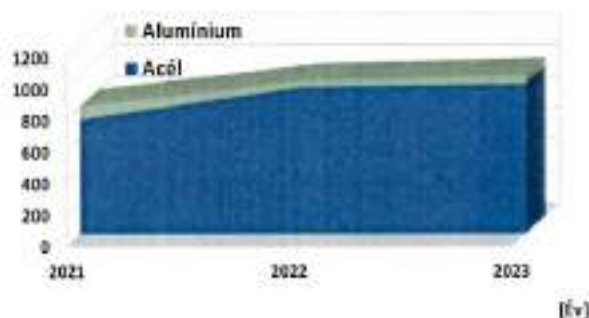


Az alapanyag felhasználás csökkentését a szálvégek hatékonyabb felhasználásával, illetve termelésbe való visszaforgatásával kívánjuk elérni, valamint 2016-ban elindult az Ergofit. Kft. segítségével a cég jövőjét meghatározó Matro2020 program lezárult, aminek intézkedései és projektjei mögött a selejt csökkentése állt.

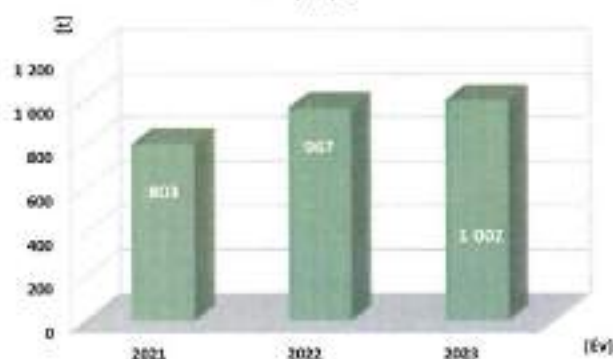
A régóta tervezett új vállalatirányítási rendszerünk próbaverziós tesztelése és a kezdeti hibák javítása a 2022.évben megkezdődött és jelenleg is biztatóan folyik, jelenleg már több termékünket is csak ebben az új rendszerben kezelünk. Az új rendszer kiemelten tudja kezelni az alapanyag felhasználást és a gyártott alkatrészek számának nyomon követését, ezáltal a nyersanyag felhasználásunkat könnyebben tudjuk a jövőben optimalizálni.

Az alapanyag felhasználás növekedése a megrendelések fokozódásával és a gyártott darabszámok emelkedésével vannak összhangban. A további új vevők megjelenése, ezáltal új nagy alapanyag igényű termékek gyártásának indítása, valamint a már meglévő vevőink megnövekedett megrendelésesei indokolták az alapanyag felhasználásunk volumen növekedését.

**Az acél és az alumínium alapanyagok arányának alakulása**



**Összes alapanyag felhasználás**







## Jelentős környezeti tényezők IV.

### 4. Nem vasfém és vasfém reszelék és forgácskeletkezés (alumínium és acél forgács)



A környezeti tényező értékelés során szintén a keletkezett mennyiség miatt lett jelentős környezeti tényező a forgácsolás során keletkezett fémgorgács hulladék.

Tevékenység:	Fém megmunkálás
Hatás:	Nem veszélyes hulladék keletkezése
Cél:	-
Kapcsolódó környezetközpontú programok:	- Selejt csökkentés - Alapanyag méretek optimalizálása

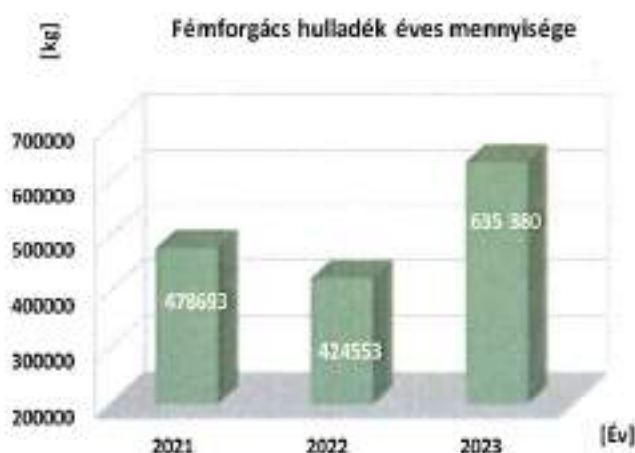
Fémforgács hulladékainkat szállítható konténerekben, anyagminőség szerint (acél, saválló acél, illetve alumínium) szelektíven tároljuk telephelyünkön, melyek korszerű kialakítása lehetővé teszi a forgácsról lecsöpögő emulzió és vágóolaj visszanyerését.

A fémgorgács hulladék rendszeres elszállításáról a PE/KTFO/03030-19/2021. számon módosított PE/KTFO/03030-11/2021.számú hulladékgazdálkodási engedéllyel rendelkező, pécsi székhelyű partnerünk, a FERROVENT Kft. gondoskodik. Az átadott hulladékok újrahasznosításra kerülnek.



A logisztikai és a beszerzési részlegünk az egyes gyártásokhoz a leginkább megfelelő átmérőjű szállanyagokat biztosítja a lehető legkisebb hulladék hányad elérése érdekében.

A fémgorgács hulladék mennyisége az adott évben jellemző termékpaletta, valamint alapanyag felhasználással összhangban változik. A fajlagos fémgorgács hulladék mutatószáma legfőképpen a termékek gyártásához szükséges forgács képződésének a mennyiségétől függ.



## Jelentős környezeti tényezők V.

5. A CNC esztergagépek működése során a hűtésre felhasznált emulziók, illetve az ebből keletkezett 120109\* hulladék azonosító kódú halogénmentes hűtő-kenő emulziók és oldatok megnevezésű veszélyes hulladék

A hűtő-kenő emulzió és hulladécai szintén a felhasznált/keletkezett volumen miatt váltak jelentős környezeti tényezővé.

<b>Tevékenység:</b>	Gépek, berendezések üzemeltetése
<b>Hatás:</b>	Természeti erőforrások csökkentése Veszélyes hulladék keletkezése
<b>Cél:</b>	Fajlagos hűtő-kenő emulzió felhasználásának csökkentése
<b>Kapcsolódó környezetközpontú programok:</b>	- Emulzió típusváltás a CNC esztergagépeknél - Elektronikus emulziókezelő rendszer kialakítása - Egy emulzióra történő váltás - Emulzió visszaforgatási rendszer működtetése

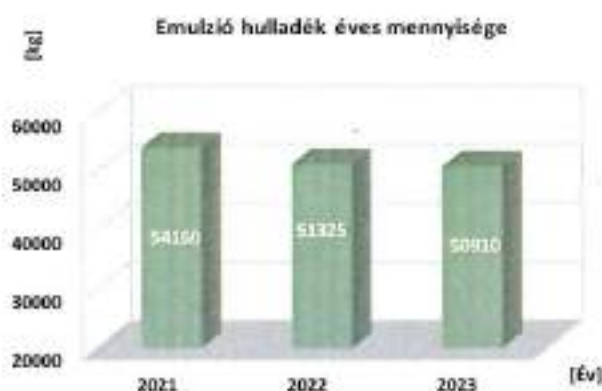


A gépi megmunkáláshoz felhasználható hűtő-kenő emulziókat a gyártók folyamatosan fejlesztik, így egyre jobb és jobb anyagok jelennek meg a piacon.

A korábbi évek folyamatos teszteléseinek köszönhetően elegendő tapasztalatot tudtunk gyűjteni, hogy a termelési és a gazdaságossági mutatók javításán túlmenően, a környezetterhelésünket is csökkenteni tudjuk, a hűtő-kenő emulzió felhasználásának minimalizálásával. A 2019. évben döntöttünk a számunkra kedvező tulajdonságokkal rendelkező termék keresése mellett. Emulzió tesztet indítottunk több megkeresés alapján. A fő szempont volt a gazdaságosság mellett a kedvező utántöltési koncentrációjú termék megtalálása a tesztelés során. Valamint az életciklus, vagyis az emulziók használhatósága hosszú távon (megfelelő biostabilitás), elengedhetetlenül fontos számunkra.

A folyamatosan bővülő géppark működéséhez szükséges emulzió mennyisége indokolja alap esetben a felhasznált kenőanyagok, illetve a keletkezett hulladékok éves mennyiségének növekedését.

Az kompatibilis (keverhető) emulziók használata lehetővé tette a forgáccsal kikerülő emulzió (korábban veszélyes hulladék) megfelelő kezelés utáni visszaforgatását a termelő gépekbe. A visszaforgatási (emulzió visszanyerő) rendszer 2017 augusztusában indult és azóta a megtakarított emulzió mennyiség: közel 7500L (37,5hordó) tömény emulzió. A veszélyes hulladék mennyiségében közel 101tonna csökkentést eredményezett. Erőfeszítéseinknek köszönhetően az egységnyi alapanyag megmunkálásakor keletkező emulzió hulladék mennyisége folyamatosan csökken.





## Jelentős környezeti tényezők VI.

### 6. Olajos rongy megnevezésű veszélyes hulladék keletkezése

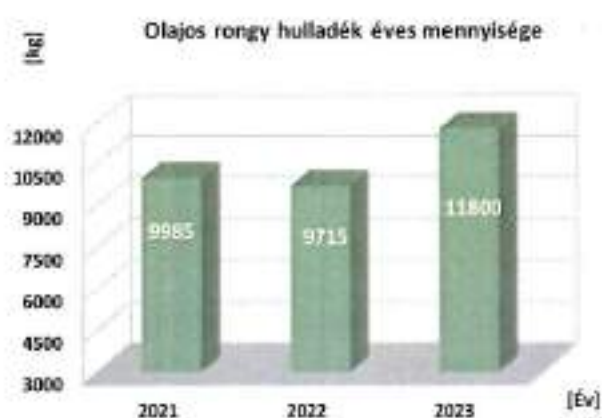
A fémmegmunkálási tevékenység a termelés és a karbantartás olajos szennyeződésekkel járó munkafolyamatok sorozata, melyek során a munkavégzéshez használt védőruházatból, felitatókból nagy mennyiségű „Veszélyes anyagokkal szennyezett abszorbensek, szűrőanyagok (ideértve a közelebbről nem meghatározott olajsűrőket), törölkendők, védőruházat” (EWC 15 02 02\*) megnevezésű veszélyes hulladék keletkezik. A környezeti teljesítmény folyamatos javításának érdekében egyik célunk az olajos rongy hulladék mennyiségének csökkentése.

<b>Tevékenység:</b>	Általános üzemelés
<b>Hatás:</b>	Természeti erőforrások csökkentése Veszélyes hulladék keletkezése
<b>Cél:</b>	-Olajos rongy hulladék fajlagos mennyiségének csökkentése
<b>Kapcsolódó környezetközpontú programok:</b>	- Mosható Mewa törölkendők használata a gyártás, karbantartás területén - Olajos rongyok szennyezettség szerinti osztályozása és felhasználása



A 2016. évtől a dolgozók tudatformálásával és a Mewa rongyok népszerűsítésével kívánjuk elérni a keletkezett olajos rongy hulladék mennyiségének csökkentését. A 2017-es évben a Kis széria részlegben teljes mértékben sikerült kiváltani a korábban használt bálás rongyokat. Az új raktárcsarnokunkban helyet kapó részlegek már csak is kizárólag mosható rongyot használnak. Ezzel egy időben az üzem többi részlegén is folyamatosan próbáljuk bővíteni a mosható rongyok használatát.

A vállalat folyamatos bővülése, a géppark és a munkavállalók számának növekedése, a hulladékok mennyiségének emelkedését vonja maga után. A rongyok többszöri felhasználása a Covid utáni időszakban nem volt megvalósítható, ez magyarázza a több mint 10 tonna olajos rongy hulladék keletkezését. Emellett a hulladék csökkentésére tett intézkedéseknek köszönhetően az egységnyi alapanyag megmunkálásához szükséges veszélyes hulladékok mennyiségét az idei évben sikerült a 2021-es fajlagos érték alá csökkenteni. Viszont a előző évhez képest nem sikerült javulást elérni, ez főként a bálás rongy romló minőségének (kevésbé nedvszívó anyagok) is betudható, amellett hogy a műszakváltások alkalmával nem használhatják fel a dolgozók újra a korábban már használt rongyokat.

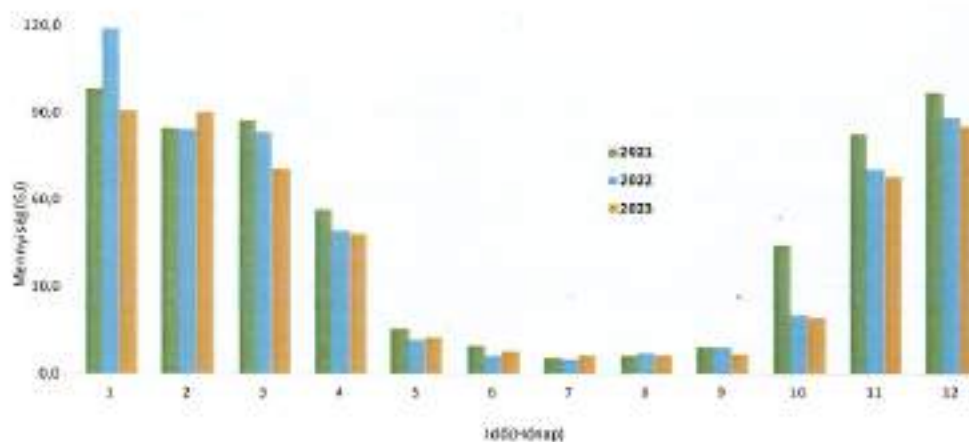


## Egyéb környezeti tényezők I.

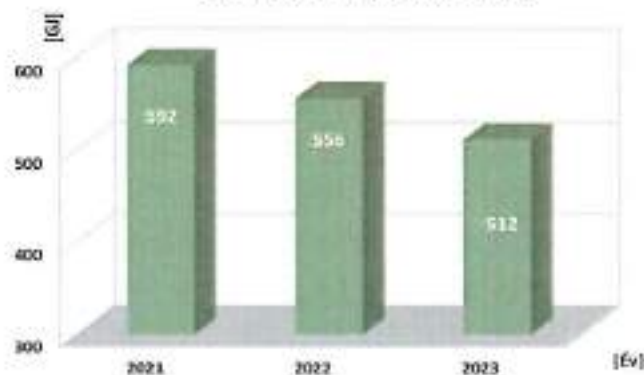
### Hőenergia felhasználás

A telephelyen található épületek fűtéséhez, valamint a dolgozók számára szükséges meleg vízhez a távhő energiát a Pécsi Távfűtő Kft. szolgáltatótól vásároljuk. A hőenergia előállítására Veolia - Pannon Hőerőmű Zrt. a korábbi években ~90% megújuló energiaforrást használt, a faapritékos és a szalmabálás hőenergia termelésének köszönhetően elmondható, hogy a Matro Kft. zöld távfűtési rendszerből szerzi be a fűtéshez szükséges hőmennyiséget. A havi bontású diagramon jól érzékelhető a téli és nyári időszakok fogyasztásbeli különbsége. Az éves hőenergia felhasználásban az irodaépület külső szigetelésének köszönhetően látszik változás. A szigetelés a év végére került fel így szeptembertől már észrevehető a hőenergia felhasználásának csökkenése.

Hőenergia felhasználás [GJ]



Összes hőenergia felhasználás [GJ]



### Szennyvíz kibocsátás

A bérelt alkatrészmosó berendezésekben keletkező szennyezett vizet a gép időszakos karbantartásakor a szerződött partner szállítja el, valamint a további kezeléséről is gondoskodik. Saját alkatrészmosó berendezésünkben keletkező folyékony hulladékot az egyéb veszélyes hulladékok elszállításával is megbízott cég végzi.

Kizárólag kommunális szennyvizet bocsátunk ki, ipari szennyvíz nem keletkezik. A szolgáltató által végzett ellenőrzések alapján ez idáig nem érkezett felénk semminemű panasz, kifogás.

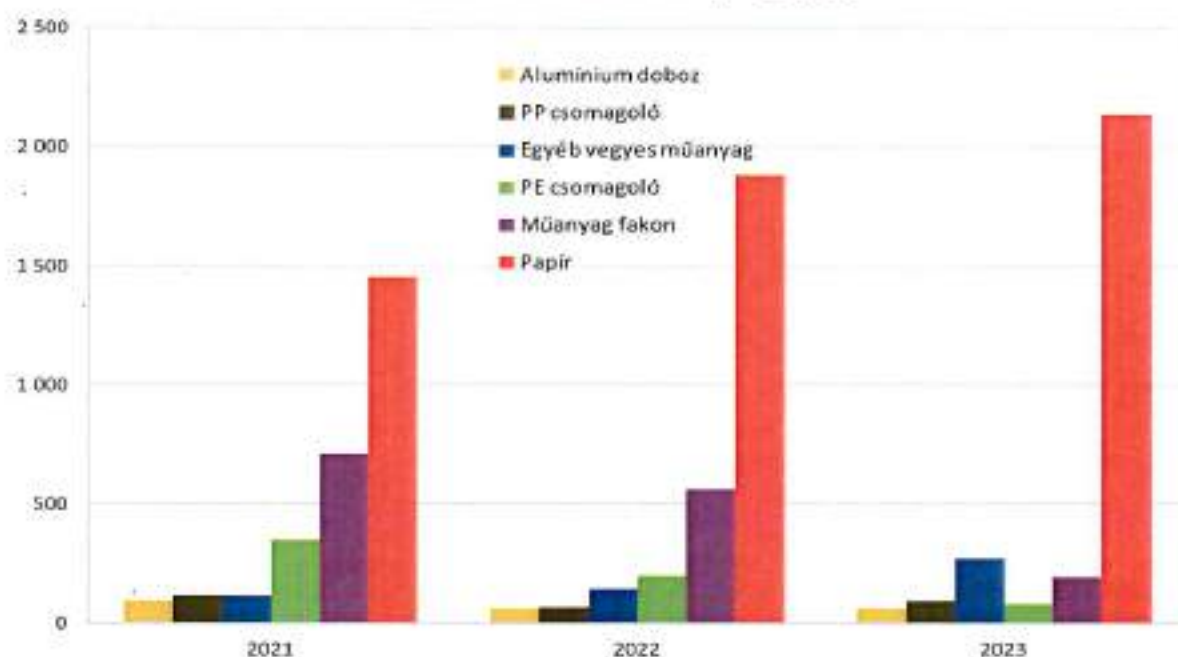


## Egyéb környezeti tényezők II.

### Nem veszélyes hulladék kibocsátás

A korábban említett, jelentős környezeti tényezőnek minősített vasfém és nem vasfém reszeléken és forgácson (acél, saválló acél és alumínium forgács) kívül a következő nem veszélyes csomagolási hulladékokat gyűjtjük szelektíven és adjuk át hasznosításra:

Szelektív hulladékok mennyisége [kg]



### Kommunális hulladék keletkezése

Kommunális hulladékainkat az erre a célra szolgáló 1100 literes, valamint egy 240 literes edényben gyűjtjük, melyek tartalmát a pécsi Dél-Kom Nonprofit Kft. heti két alkalommal üríti és szállítja el.

### Veszélyes hulladék kibocsátás

A korábban említett, jelentős környezeti tényezőnek minősített hűtő-kenő emulzió hulladékon kívül a következő veszélyes hulladékokat gyűjtjük szelektíven és adjuk át ártalmatlanításra:

Hulladék megnevezés	Köszörű iszap	Olajos rongy, védőruházat, szűrő	Veszélyes anyagot maradóként tartalmazó csomagolási hulladék	Fénycsővek	Elemek és akkumulátorok	Vizes mosó-folyadék	Kiürült hajtógázos palack	Olajos víz
Azonosító kód:	120114*	150202*	150110*	200121*	200133*	120301*	150111*	130508*
Begyűjtő/ártalmatlanító partner:	MULTIGRADE KFT.		Engedély szám(ok):	CS/202/07291-13/2022; PE/KTFO/00178-8/2023				

A fenti hulladékok mennyiségéről a I. sz. melléklet ad részletes tájékoztatást.

## Egyéb környezeti tényezők III.

### Légszennyező pontforrások

Társaságunk egy légszennyező pontforrást üzemeltet P1 azonosító számmal. A pontforrás a csarnok déli oldalán van kivezetve.

A P1 pontforrás (képen jobbra, felül) a TEM S250 típusú termikus sorjátlanító berendezésünk elszívó kürtője, amely a gép nyomáskamrájában végbemenő oxigén és metángáz keverék elégeésekor keletkezett égéslevegőt szívja el és továbbítja a szabadba.

Korábbi P2, és P3 pontforrásunkat megszüntettük.

A pontforrásunk üzemeltetésére az illetékes hatóság által kiadott 1690-09/2021 számú légszennyező pontforrás levegővédelmi működési engedéllyel rendelkezünk.



### Mérési eredmények: Elszívó kürtő (P1) esetében:

Mérési eredmények				
Pontforrás	Légszennyező anyag	Pontforráson kibocsátott légszennyező anyagok koncentrációja	Pontforráson kibocsátott légszennyező anyagok tömegárama	Határérték/ Tömegáram küszöbérték
		(mg/m <sup>3</sup> ) (*g/m <sup>3</sup> )	(mg/m <sup>3</sup> )/ (kg/h)	(mg/m <sup>3</sup> )/ (kg/h)
P1	Kén-dioxid	<3,0	<0,001	500,0/ >5,0
	Nitrogén-oxidok (NO <sub>2</sub> -ként)	16,7	0,005	500,0/ >5,0
	Szén-monoxid	1,9	<0,001	500,0/ >5,0
	Szilárd (nem tox.) por	2,6	0,001	150/ <0,5
	Mn	0,006	<0,0001	5,0 / >0,025

Az emisszió méréseket a NAH-1-1171/2018. sz. akkreditációval rendelkező Környezettechnológia Kft. végezte 2021.09.08.-án. Az eredmények alapján a kibocsátások a vonatkozó határértékeket nem lépik át. A legközelebbi kibocsátást ellenőrző emisszió mérés elvégzésének hatóság által előírt határideje: 2026.09.15.



## Egyéb környezeti tényezők IV.

### Zajkibocsátás

A MATRO Kft. telephelyének zajvédelmi hatásterületén lakóépület nem található, ezért a vonatkozó környezetvédelmi jogszabály szerint zajkibocsátási határértéket nem kell kérnie az üzemeltetőnek.

A 2013. év végén felépülő új műhelycsarnok használatba vételéhez környezeti zajterhelési vizsgálatra volt szükség. A dokumentáció elkészítésére az ÖKO-TRADE Kft.-t bíztuk meg, aki a vizsgálatot a SZKV-zr/02-0073. számú engedéllyel rendelkező Bovi Trió Mérnöki és Szolgáltató Kft.-vel végeztette el. A zajmérés időpontjai a három műszakos munkarend végett: 2013.11.05. és 2013.12.21.

A mérések eredménye:

	LW [dB]	K <sub>1r</sub> [dB]	K <sub>Ω</sub> [dB]	d [m]	K <sub>d</sub> [dB]	K <sub>L</sub> [dB]	K <sub>m</sub> [dB]	K <sub>n</sub> [dB]	K <sub>B</sub> [dB]	K <sub>e</sub> [dB]	LH [dB]
Északi irány	83	0	3	80	-49	-2,2	0	0	0	0	35
Keleti irány	83	0	3	25	-39	-2,2	0	0	0	0	45
Déli irány	83	0	3	25	-39	-2,2	0	0	0	0	45
Nyugati irány	83	0	3	25	-39	-2,2	0	0	0	0	45





## Egyéb környezeti tényezők V.

### Terület kihasználtság

A Matro Kft. a szomszédos terület megszerzésével és a zöldmezős, saját erőből történő beruházásának, köszönhetően új épületekkel bővült a Nagypáti út 7 szám alatti telephelyen. Az így kapott 14650 m<sup>2</sup> alapterületű telephelyünk beépített része jelenleg 4340 m<sup>2</sup>.



### Szállítás /részben közvetett hatás/

A kész- és félkész termékek vevőkhöz, illetve alvállalkozókhoz történő kiszállítását részben saját gépjárművekkel, részben pedig fuvarozó cégek közreműködésével végezzük. Saját tulajdonban üzemeltetünk egy Mercedes Vito és Mercedes Sprinter haszongépjárművet. 2023-ban 1543 liter üzemanyagot vásároltunk ezekbe a gépjárművekbe.



Az igénybe vett fuvarozó cégek közül a legtöbb saját maga is tanúsított ISO 14001 környezetközpontú irányítási rendszert működtet (TNT, DHL, DPD, Magyar Posta). Valamennyi kiszállítási folyamat közúton történik, vízi és légi szállítást csak tengerentúli vevőink kiszolgálása esetén veszünk igénybe.

### Alvállalkozói folyamatok (felületkezelés, hőkezelés,) /közvetett hatás/

Számos terméken szerepel felületkezelési és/vagy hőkezelési művelet. Tekintettel arra, hogy társaságunk elsősorban fémforgácsolásra szakosodott, ezeket a műveleteket alvállalkozókkal végeztetjük el. Kiemelt figyelmet fordítunk arra, hogy a nagy volumenben nekünk beszállító hő- és felületkezelő alvállalkozók saját maguk is ISO 14001 környezetközpontú irányítási rendszert működtessenek, és így



segítjük elő a szállítói lánc környezeti teljesítményének javulását. Ez a kritérium meg is valósul többek között a magyarországi Hermann Fegyvernek és Hermann Mezőtúr Kft., Borsodi Műhely Kft., valamint a külföldi Adolf Kramer GmbH., DGT Duscher Galvanotechnik GmbH., iProcess Technologies s.r.o. esetében, akik saját magunk mérik fel környezeti tényezőiket, és szabályozzák működésüket kiemelt figyelmet fordítva a környezetvédelemre.



## Környezetvédelemmel kapcsolatos jogi előírások betartása



A jogszabályi előírások betartását kiemelt fontosságú kérdésként kezeljük. Az esetleges változásokat folyamatosan nyomon követjük és dokumentált eljárást készítettünk a jogi és egyéb követelmények közzé tétele és tudatosítására.

A megvalósítás megfelelőségét rendszeres időközönként ellenőrizzük környezeti állapotfelmérés formájában külső környezeti szakértő segítségével, a tapasztalatokat folyamatosan értékeljük, szükség esetén beavatkozunk.

2013- tavaszától az ÖKO-TRADE Környezetvédelmi Kft.-vel, valamint további környezetvédelmi szakértőkkel működünk együtt, akik eseti megbízások keretein belül segítséget nyújtanak a jogszabályi követelményeknek történő folyamatos megfelelésben.

Az EMAS rendszer hitelesítése és működtetése óta környezetvédelmi hatósági ellenőrzésen elmarasztalást nem kaptunk, és ezzel összefüggésben környezetvédelmi bírság nem került kiszabásra.

Jelen környezetvédelmi nyilatkozat készítésének időpontjában a MATRO Kft.-re vonatkozó hatályos környezetvédelmi jogszabályok listáját a nyilatkozat II. számú melléklete tartalmazza.





## Kommunikáció és képzés

Társaságunk kiemelt fontossággal kezeli a nyílt és egyértelmű kommunikációt minden partnerével kapcsolatban annak érdekében, hogy megismerhessék cégünket, annak környezeti teljesítményét és folyamatos fejlődési törekvéseit, valamint véleményét nyilváníthassanak ezekkel kapcsolatban.



Ennek érdekében közzétettük jelen környezeti nyilatkozatunkat a társaságunk honlapján is, mely által az mindenki számára elérhető és megismerhető. Eljárást dolgoztunk ki és tartunk fent az érdekelt felekkel való kapcsolattartás és kommunikáció módozatainak rögzítésére, ezek kezelése és tárolása pontosan szabályozott és egységesen kezelt. Ezen felül kiemelten kezeljük az esetleges panaszokat cégünk környezeti teljesítményével kapcsolatban. A nyilatkozat lezárásáig ilyen reklamációt (panasz) nem érkezett hozzánk.

A külső kommunikáció mellett, kommunikációs stratégiánk fontos eleme a belső kommunikáció, képzés és kompetencia. A kompetencia és képzettség fenntartása érdekében eljárást vezettünk be és tartunk fent a dolgozóink kompetenciájának mérésére, fejlesztésére és ez alapján képzési tervek készítésére és a képzések lebonyolítására.

Alapvető feladatunk a vevőink minőségi követelményeinek való megfelelés. Ezen túlmenően a cégünk fejlődéséhez, bővüléséhez is szükséges a megfelelő képzettségű alkalmazotti állomány biztosítása. Ezen célunk elérésének elengedhetetlen feltétele a dolgozók ki, illetve továbbképzése. Dolgozóink részére üzemen belüli, illetve külső képzéseket is biztosítunk.

A munkavállalók képzése mellett fontos a munkaerő utánpótlás biztosítása is. Saját műszaki szakoktatóval jelenleg 7 tanuló gyakorlati képzése zajlik cégünkönél Gépi és CNC forgácsoló szakmában. 2014 évtől kezdődően cégünk a felsőfokú duális képzési rendszerhez csatlakozott. A PTE Műszaki és Informatikai Karával kötött együttműködési megállapodás alapján fogadjuk a gépészmérnök hallgatókat. A duális jellegű képzési forma bevezetésének elsődleges célja a felsőoktatás és a munkaerőpiac igényeinek összehangolása, a cég mérnöki pozícióinak utánpótlása. Duális képzésben jelenleg 6 fő vesz részt.

Fontos szempont a dolgozók bevonása az EMAS rendszer, illetve ez által a környezeti teljesítményünk folyamatos javításába. Az ötletlap-rendszer elindításával egy mindenki számára hozzáférhető helyre ötletládát helyeztünk, amelybe bárki szabadon leadhatja fejlesztő javaslatát. A kitöltött ötletlapok elbírálásának rendjét külön utasításban szabályozzuk.

Ezen felül a környezettudatosságra való további figyelemfelkeltésként rendszeresen hirdetünk meg dolgozóink között a környezetvédelemmel kapcsolatos nyeremény/kvíz játékokat a MATRO Kft negyedévente megjelenő belső újságában. A helyes megfejtők között nyereményeket, vagy utalványokat sorsolunk ki.





## Lezárás


---

Tisztelettel köszönjük, hogy érdeklődött cégünk iránt és elolvasta a MATRO Kft. Környezeti nyilatkozatát. Észrevételeit köszönettel várjuk az [info@matro.hu](mailto:info@matro.hu) e-mail címre.

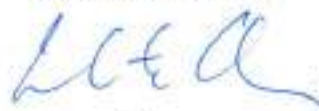
A környezettel és az EMAS környezetirányítási rendszerrel kapcsolatos észrevételeikkel kérjük keressék Marosi Ákos – környezetvédelmi vezetőt a +36 (72) 548-110-es telefonszámon.

A környezetvédelmi nyilatkozat következő verziójának várható időpontja 2025. március.

Pécs, 2024. 02. 12.

Hitelesítette   
Béla Tamás  
Vezető hitelesítő  
ÉMI-Tűz s.r.l. Kft  
Akkv. sz. HU-V0001/2022

**MATRO KFT.**  
H-7631 Pécs  
Nagyárpádi út 7/a. 1.  
Adószám: 10682825-2-02



s.k.  
Kleisz Zoltán  
Ügyvezető

**I. melléklet – Környezeti mutatószámok R=A/B**

Folyamat/ Erőforrás	Mutatószám	Kiszámítás módja	Me	2021	2022	2023
<b>A szervezet összes éves kimenő áram</b>	Értékesített darabszám [A]	Termelésirányítási rendszer kimutatása	db	15.917.734	16.297.893	17.255.486
<b>Alapanyag felhasználás</b>	Összes alapanyag felhasználás [B]	Termelésirányítási rendszer kimutatása	t	803.431	967.113	1.001.619
<b>Segédanyag felhasználás</b>	Abszolút emulzió koncentrátum felhasználás – CNC esztergagépek [A]	Vásárolt emulzió koncentrátum	kg	8,295	11,168	11,777
	Fajlagos emulzió koncentrátum felhasználás – CNC esztergagépek [R]	Vásárolt emulzió koncentrátum/ egy tonna alapanyag	kg/t	13,66	11,55	11,76
<b>Villamos energia felhasználás</b>	Összes villamos energia felhasználás / Megújuló energiaforrásokból előállított villamos energia felhasználás [A]	Szolgáltatói számlák alapján	kWh	2.460.357	2.370.967	2.553.632 / 272.377
	Fajlagos villamos energia felhasználás [R]	Egy tonna alapanyag megmunkálásához szükséges villamos energia mennyisége	kWh/t	3.062,24	2.451,59	2550,05
<b>Hőenergia felhasználás</b>	Összes hőenergia felhasználás / Megújuló energiaforrásokból előállított hőenergia felhasználás [A]	Szolgáltatói számlák alapján	GJ	592 / 534,99	556 / 500,40	512 / 460,08
	Fajlagos hőenergia felhasználás [R]	Egy tonna alapanyag megmunkálásához szükséges hőenergia felhasználás	GJ/t	0,74	0,57	0,51
<b>Vízfelhasználás</b>	Összes vízfelhasználás [A]	Szolgáltatói számlák alapján	m <sup>3</sup>	2.153	2.037	2.140
	Fajlagos vízfelhasználás [R]	Egy tonna alapanyag megmunkálásához szűts. víz mennyisége	lt	2.679,69	2.105,27	2.192,26
<b>Nem veszélyes hulladék keletkezés</b>	Acél forgács [EWC 120101] [A]	Mérlegjegyek alapján	t	408,529	368,317	571,535
	Alumínium forgács [EWC 120103] [A]	Mérlegjegyek alapján	t	61,246	34,888	34,824
	Acél és alumínium selejt és szilvég [EWC 120199] [A]	Mérlegjegyek alapján	t	46,450	57,093	48,675
	Műanyag forgács [EWC 120105] [A]	Mérlegjegyek alapján	t	0	0,080	0
	E-hulladék [EWC 200136] [A]	Mérlegjegyek alapján	t	0,390	0,202	360
	Műanyag csomagolási hulladék [EWC 150102] [A]	Mérlegjegyek alapján	t	1,453	0,975	0,638
	Fém csomagolási hulladék [EWC 150104] [A]	Mérlegjegyek alapján	t	0,091	0,059	0,062
	Hullámpapír [EWC 150101] [A]	Mérlegjegyek alapján	t	1,452	1,875	2,134
<b>Veszélyes hulladék keletkezés</b>	Halogénmentes hűtő- és emulziók és oldatok [EWC 120109*] [A]	Mérlegjegyek alapján	kg	54.160	51.325	50.910
	Kőszőrű iszap [EWC 120114*] [A]	Mérlegjegyek alapján	kg	2.400	2.195	2.530
	Olajos rongy, védőruházat, szűrő [EWC 130502*] [A]	Mérlegjegyek alapján	kg	9.985	9.715	11.800
	Körült hajtogatás palack [EWC 150111*] [A]	Mérlegjegyek alapján	kg	115	125	115
	Fémcsövek és egyéb Hg-tartalmú hulladékok [EWC 200121*] [A]	Mérlegjegyek alapján	kg	15	15	20
	Vizes mosófolyadékok [EWC 120301*] [A]	Mérlegjegyek alapján	kg	5.525	5.535	1.870
	E-hulladék [EWC 200135*] [A]	Mérlegjegyek alapján	kg	0	22	0
	Elemek és akkumulátorok [EWC 200133*] [A]	Mérlegjegyek alapján	kg	55	21	39
	Veszélyes anyagot tartalmazó csomagolási hulladékok [EWC 150110*] [A]	Mérlegjegyek alapján	kg	140	245	70
	Teljes éves veszélyes hulladék termelés [A]	Mérlegjegyek alapján	kg	85.005	81.548	72.394
	Teljes éves fajlagos veszélyes hulladék termelés [R]	Egy tonna alapanyag megmunkálásához arányos veszélyes hulladék termelés	kg/t	105,8	83,77	72,28
	<b>Hulladék keletkezés</b>	Teljes éves hulladék termelés [A]	Mérlegjegyek alapján	kg	621.127	570.192
Teljes éves fajlagos hulladék termelés [R]		Egy tonna alapanyag megmunkálásához arányos hulladék termelés	kg/t	773,07	589,58	787,98





### III. Melléklet – Szójegyzék

---

**EMAS**

Eco-Management and Audit Scheme; Hitelesített környezetvédelmi vezetési rendszer

**Környezeti hatás**

A környezetben végbemenő mindennemű változás – akár káros, akár hasznos – amely egészben vagy részben a szervezet környezeti tényezőitől származik

**Környezeti tényező**

Valamely szervezet tevékenységének, termékeinek vagy szolgáltatásainak olyan eleme, amely kölcsönhatásba kerülhet a környezettel.

**Környezeti teljesítmény**

Egy szervezet irányításának mérhető eredményei, a környezeti tényezők tekintetében.

**Környezeti előirányzat**

A szervezetre vagy annak részeire vonatkozó, a környezeti célokból következő részletes teljesítési követelmény, amelyet a célok elérése érdekében meg kell adni és teljesíteni kell.

**Érdekelt fél**

Olyan személy vagy csoport, akit vagy amelyet egy szervezet környezeti teljesítménye érdekel vagy érint.

**Nem-megfelelőség**

Egy követelmény nem teljesülése.

**Feljegyzés**

Dokumentum, amely rögzíti az elért eredményeket vagy bizonyítja a tevékenység megtörténtét.

**Környezeti cél**

Általános, a környezeti politikával összhangban lévő cél, amelyet egy szervezet tűz ki maga elé.

**Dokumentum**

Információ és annak hordozója.



## Hitelesítői nyilatkozat.2024

### A KÖRNYEZETVÉDELMI HITELESÍTŐ NYILATKOZATA A HITELESÍTÉSRŐL ÉS AZ ÉRVÉNYESÍTÉSRŐL

**ÉMI-TÜV SÜD Kft. Békés Tamás vezető hitelesítő.**

EMAS környezetvédelmi hitelesítői nyilvántartási szám: HU-V-0001/2022

akkreditált a következő hatáskörben: 25.62. (NACE-kód)

kijelenti, hogy hitelesítette, hogy a szervezet környezetvédelmi nyilatkozatában

szereplő szervezet **Matro Kft, HU-7631 Pécs, Nagypádi út 7/a**

amelynek a nyilvántartási száma: **HU-000026**

teljesíti-e a közösségi környezetvédelmi vezetési és hitelesítési rendszerben (EMAS) való önkéntes részvételéről szóló, 2009. november 25-i 1221/2009/EK, a 2017/1505/EU és a 2018/2026/ EU európai parlamenti és tanácsi rendeletek valamennyi előírását.

E nyilatkozat aláírásával igazolom, hogy:

– A hitelesítés és az érvényesítés végrehajtása teljességében megfelel a 1221/2009/EK, a 2017/1505/EU rendelet és a 2018/2026/ EU rendelet előírásainak,

– a hitelesítés és az érvényesítés eredménye megerősíti, hogy semmi nem utal arra, hogy a szervezet ne teljesítené a környezettel kapcsolatos hatályos jogi előírásokat,

– a szervezet környezetvédelmi nyilatkozatának adatai és információi megbízható, hiteles és helyes képet adnak a szervezet összes tevékenységéről, a környezetvédelmi nyilatkozatban meghatározott alkalmazási körön belül.

Ezen okmány nem egyenértékű az EMAS keretében való nyilvántartásba vétellel. Az EMAS keretében történő nyilvántartásba vételt kizárólag a 1221/2009/EK rendelet szerint illetékes testületek végezhetnek. Ezen okmány nem használható fel önálló nyilvános közleményként.

Kelt 2024/02/19



Békés Tamás  
vezető hitelesítő